



**ふれあい福祉相談室より**  
**4月の日程をお知らせします**  
 ○無料暮らしの相談(法律)  
 14日(火)、28日(火)  
 【午後1時30分～午後4時30分】

○総合相談(教育を含む)  
 2日(木)・6日(月)・9日(木)・  
 13日(月)・16日(木)・20日(月)・  
 23日(木)・27日(月)・30日(木)  
 【午前10時～午後4時】

**相談場所は、**  
**宮古島市社会福祉協議会平良支所です**  
 ☎73-0892

平成21年度巡回相談  
 障害者地域生活支援センター

**さぼーと 4月25日(土)**  
 ※教育相談も随時受けられます。  
 時間：午前9時～午後4時  
 場所：ゆいみなあ(市働く女性の家)  
 ☎74-3719

**「無料人権・法務 なんでも相談所」開設**  
 近隣のトラブル、家庭内のもめごと、いじめ・体罰に関する問題、離婚、扶養、相続、遺言、借地借家等の相談に応じています。相談は無料で、難しい手続きもなく、秘密は固く守られます。  
 ■4月15日(水) 14:00～16:00  
 場所：伊良部女性若者活動促進施設  
 ■4月21日(火) 14:00～16:00  
 場所：平良庁舎1階市民相談室

**女性のための相談窓口 「女性相談室」開設**  
 女性相談室は家族・離婚問題・生活苦・夫からの暴力などを一人で悩んでいるあなたのための相談室です。女性相談員が電話や面談による相談で、あなたと一緒に問題の解決方法を考えます。費用は無料で、秘密は堅く守られます。  
 ■毎週月・水・木9:00～17:00  
 ■場所：平良庁舎4階 女性相談室  
 宮古島市 女性相談室 ☎73-1966

**平成21年春の全国交通安全運動**

スローガン「ゆとりもち 左右の確認 今一度」  
 期間：4月6日(月)～15日(水)  
 地域運動重点：二輪車の交通事故防止  
 交通事故死ゼロを目指す日＝4月10日(金)

日本では、昭和43年以降、国内において毎日交通死亡事故が続いています。そこで昨年、交通安全について考える日を設けることで、国民一人ひとりが交通ルールの遵守と交通マナーを実践し、交通事故の発生を抑止するための新たな国民運動の一環として「交通事故死ゼロを目指す日」が設けられました。

**交通災害共済に加入しましょう**

交通災害共済組合は、沖縄県内の全市が共同で設立した共済制度で、会員になった市民の皆さんが交通事故にあったときに見舞金を給付する制度です。万一の被害に備えて、家族そろって加入しましょう。

- 期間：平成21年4月1日～平成22年3月31日
  - 受付：平成21年3月1日より 1人につき年額500円
  - 申込：申込書に記入し、掛金を添えて銀行・労働金庫・農協で申し込んでください ※印鑑は不要です
- ★20年度加入者で事故に遭われた方は、早めに見舞金の受取手続きをお願いします。(事故発生日から1年以内)

お問合せ先は 市民生活課 Ⅸ：72-3751(内線156)

**土地・家屋価格等縦覧帳簿の縦覧について**

平成21年度の土地価格等縦覧帳簿及び家屋価格等縦覧帳簿を地方税法416条の規定により次の通り縦覧に供します。

《縦覧場所》  
 宮古島市役所 税務課(平良庁舎1階)、市民福祉課(城辺・上野・下地の各庁舎)、伊良部庁舎 市民課

《縦覧期間》  
 平成21年4月1日(水)～6月1日(月)  
 9:00～17:15 ※土日祝祭日は除く

《縦覧できる人》  
 宮古島市に土地・家屋を有する納税者またはその代理人

《縦覧に必要な書類》  
 「納税者本人の印鑑(法人の場合は代表者印)」と「納税通知書」または「身分証明書(運転免許証や健康保険証など、本人である事を確認できる書類)」が必要  
 ※代理人が縦覧する場合、「委任状」及び「代理人自身の印鑑」と「身分証明書(運転免許証や健康保険証など)」が必要。

税務課 資産税係 ☎72-3751(内線131)

**4月から75歳以上の後期高齢者医療「高額医療費」の支給日が変わります**

これまでは「申請の翌月の下旬」だった支給日は、これからは「申請の翌々月の6日」になります。

例：今年4月に申請 → 6月8日(月)支給  
 ※6日は金融機関の営業日でないため

なお、4月から「支給決定通知書」は送付されませんので、支払日以降に振り込み口座での確認をお願いします。

国民健康保険課 ☎72-3751

**☆生ごみ分別収集世帯 募集**

現在、市では生ごみの分別収集をA1・A2・B2・B5と一部のモデル地区のみで行っていますが、5月からA3・B4地区(地区はごみ収集ポスターを参照)まで収集範囲を拡大します。同地区にお住まいの方で、分別収集に協力いただける方を募集します。詳しくは環境保全課までご連絡下さい。

**生活保護受給者対象の ☆指定ごみ袋減免申請について**

4月6日(月)から、生活保護受給者を対象に平成21年度宮古島市指定ごみ袋減免申請を受け付けます。

本人確認が出来る書類を持参の上、「手数料減免申請書」を提出して下さい。申請書は市役所各庁舎で配布しています。

**合併処理浄化槽の設置費用に補助金が交付されます**

- 合併浄化槽とは？  
 台所やお風呂場から出る生活雑排水を、し尿とあわせて処理できる浄化槽で、駐車場一台分ほどのスペースで設置できます。市では、この浄化槽の設置費用に補助金を交付しています。5～10人槽が対象です。
- 《対象者》  
 1 宮古島市在住で諸税金を完納済みの者  
 2 平成21年4月1日～平成22年2月28日までに設置する者  
 3 新築、既存にかかわらず  
 4 一戸建ての個人住宅
- 《対象地域》  
 1 市内全地区  
 ※伊良部地区は伊良部支所が担当  
 2 公共下水道・農漁業集落排水区以外の地域
- 《必要書類》  
 1 審査期間を経過した浄化槽設置届出書の写し又は建築確認済書の写し  
 2 設置場所位置図、浄化槽断面図・平面図及び仕様書  
 3 工程表(浄化槽のみ)、契約書の写し、完成写真各1通  
 4 諸納税証明書、住民票抄本など
- 《申込期間》※多数の場合は抽選  
 平成21年4月1日(水)～12月28日(月)  
 詳しくは 環境保全課 ☎75-5339

**平成二十年度市営住宅空家入居者募集**

- 一、募集団地(一)内は戸数  
 ◎城辺(福里第二(2)・福嶺(4)・新城(1)・福東(1)・砂川(2)・福中(1)・長中(1))  
 ◎下地(第二上地(1)) ◎上野(上野第二(2)・名加山(1))
- 今回の募集は、前回応募のなかった空家または退去により発生した空家にに対し実施するものです。応募多数の場合は抽選を行います。
- 二、入居資格  
 ◎宮古島市に住所を有する者  
 ◎市税及び国民健康保険税の滞納がない者  
 ◎夫婦(婚約者及び事実上婚姻と同様の事情にある者)または同居しようとする親族であること
- 三、申込期間  
 ◎平成二十一年四月十三日(月)九時から  
 平成二十一年四月十七日(金)十七時まで

**建設業者・宅建業者の皆様へ 住宅瑕疵担保履行法について**

新築住宅の発注者や買主を保護するため、「住宅瑕疵担保履行法」が今年10月1日に施行されます。この法律により、建設業者および宅建業者は、許可を受けた国土交通大臣または都道府県知事に対して、年2回の基準日における保険契約の締結状況及び保証金の供託状況を、その基準日から3週間以内に届出なければなりません。資力確保や届出を怠った場合、基準日から50日以内の新築住宅の請負および売買契約を新たに締結する事が出来なくなります。詳しくは、国土交通省ホームページや住宅リフォーム・紛争処理支援センターホームページなどで確認して下さい。

**お問合せは 住宅課 ☎七六・六一三七**



「きれい！目正月。」花屋で叫んだ老婦人。目が正月？初耳だけど素敵な言葉。



(PN. 匿名希望)



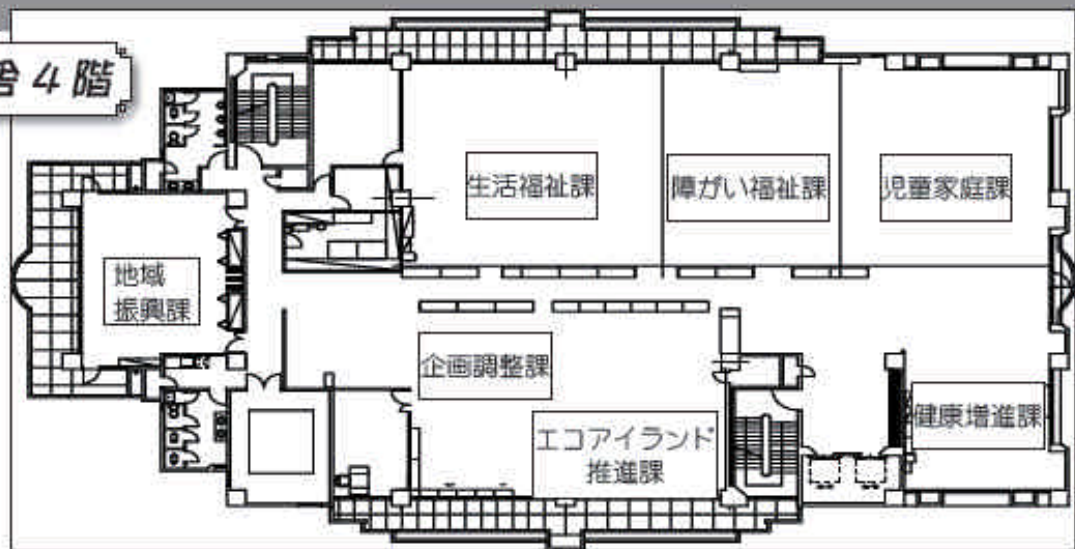
雲遊びする娘、左から順に「パーバ、マーマ、理由は丸いから」(PN. 合併っ子達 33歳)



ボランティアからホワイトデー。ふと考える、おもいおもいの重い想い。(PN、片思い中)

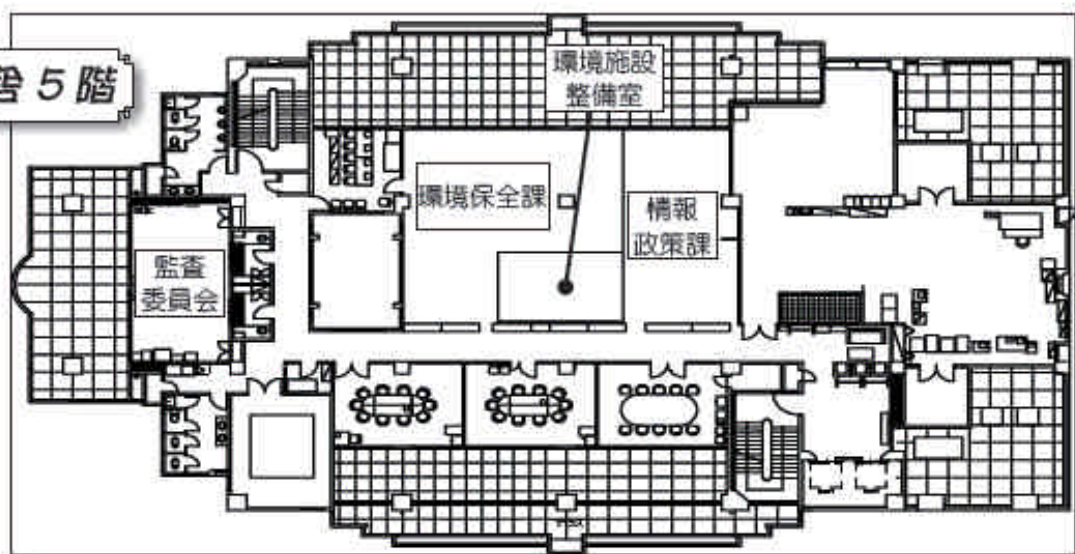
平良庁舎 4階

- ◆ 福祉保健部
- ◆ 企画政策部



平良庁舎 5階

- ◆ 福祉保健部
- ◆ 監査委員会



4月から見直される課・局

3月末まで		4月から
企画政策部 地域戦略局 エコタウン推進室	⇒	企画政策部 エコアイランド推進課
福祉保健部 環境施設整備局	⇒	福祉保健部 環境施設整備室
経済部 農村総合整備課	⇒ (分割)	経済部 ちらづくり課 経済部 農地整備課
経済部 水産みどり課	⇒ (分割)	経済部 水産課 経済部 みどり推進課
各支所 地域振興班	⇒ (名称変更)	各支所 地域づくり課
各支所 市民生活班	⇒ (名称変更)	各支所 市民福祉課
なし	⇒ (新設)	★総務部 管財検査課 ★福祉保健部 伊良部福祉室 ★経済部 畜産課 ★経済部 伊良部経済室 ★建設部 伊良部建設室

お問合せは

総務部 管財検査課

☎ 7 2 3 7 5 1

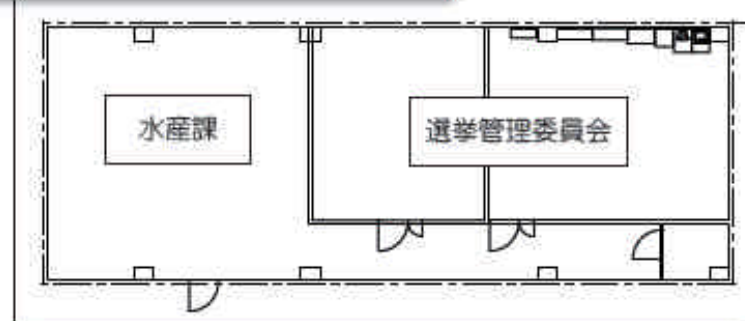
(内線 3 5 7)

4月から一部の課・局が変わります

宮古島の課・局の一部が見直され、新設をともなった配置変更が行われました。大きな変更点は、城辺庁舎～平良庁舎間での「福祉保健部」と「教育委員会」の移動と、新課(既存課からの分割含む)の設置です。ここでは、変更後のレイアウトなどを紹介します。

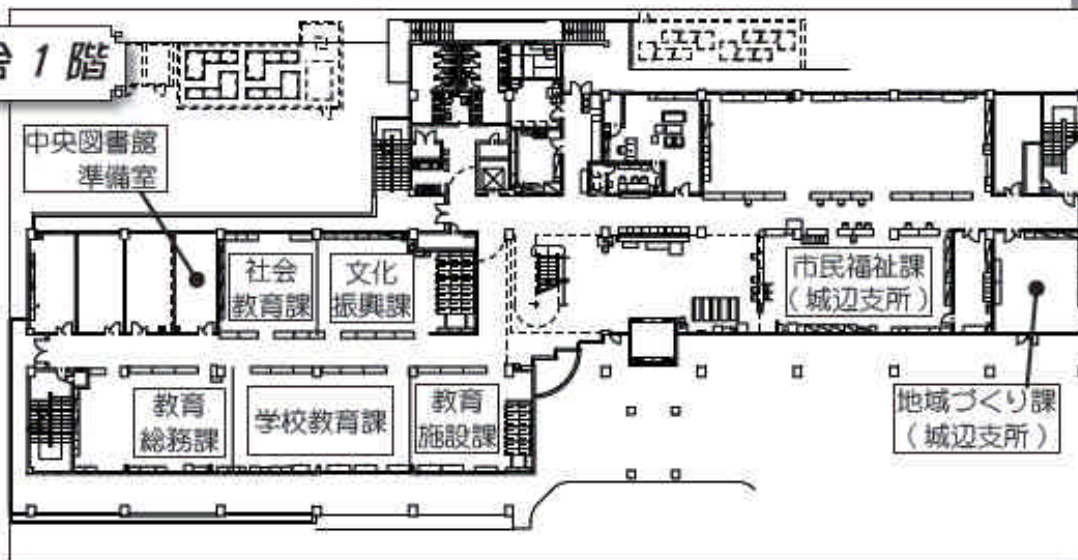
旧合併協議会事務局(旧宮古支庁)

- ◆ 経済部
- ◆ 選挙管理委員会



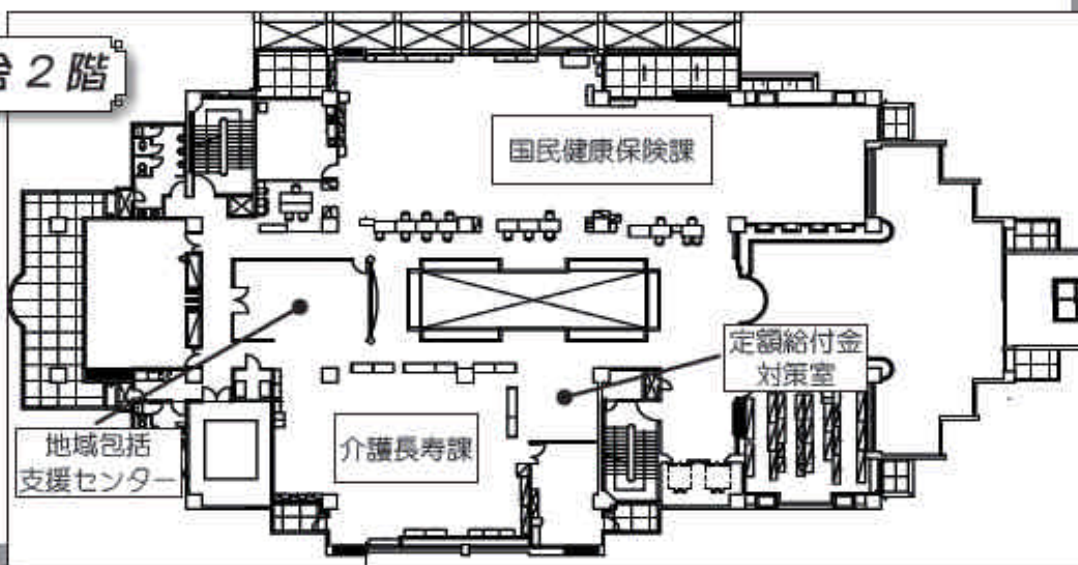
城辺庁舎 1階

- ◆ 教育委員会
- (教育部・生涯学習部)



平良庁舎 2階

- ※ ◆ 福祉保健部
- 定額給付金対策室の設置は半年程度の予定です



「誰と来たの？」とオーバーに聞く看護婦に親指を立てるオーバー。なるほど！(PN、マツキ&ニヨッキ)



## 道ばたから・・・!



★昭和32年製造の丸型ポスト!



★家並みと調和するポスト



「赤くレトロな雰囲気を感じ出す、丸型ポスト。正式名称は郵便差出箱一号丸型。近頃では見かけることもなくなりましたが、現役で活躍している丸型ポストが、池間郵便局の玄関に立っています。

1970年代までは、丸型が多く使われていて、その後、現在のような角形に交換されてきたとのこと。が、全国的にも数が減り、丸型で唯一現役なのは、宮古では、このポストのみだそうです。多くの思いを受け取り、時の流れを見続けながら凛と立って、まるで昭和にタイムスリップしたかのように、池間島の家並みと調和しています。懐かしいのか、観光客も記念写真に収めるとのこと。

宮古島市でも、映画やドラマのロケ地を支援するフィルムオフィス準備室が開設しました。この場所はロケ地として、最適な場所と成り得る素敵な空間です。沢山の思いが詰まった丸型ポスト。

何気なく通り過ぎる道ばたにも、名もない花が咲くように、誰かのあたたかい思いが、ひっそりと輝いています。

## 宮古島の人口

3月1日現在 ※()は先月比

宮古島の人口	55,186 (-11)
平良	35,592 (+11)
城辺	7,102 (-4)
上野	3,165 (-20)
下地	3,253 (-2)
伊良部	6,074 (+4)
男性	27,456 (+5)
女性	27,730 (-16)
世帯数	23,448 (+7)

(2月の人口動態)

転入 152 転出 150 出生 45 死亡 58

元気BABY



ゆめ  
高五洲 結姫ちゃん  
2008年10月20日生まれ・平良

平成22年度 全国高等学校総合体育大会  
美ら島沖縄総体 2010  
— 男子バレーボール競技大会 —  
平成22年7月30日(金)～8月3日(火)

## 戸籍・住民票の届出や証明書の請求には 「本人確認が必要」です!

- ① 転入・転出等の届出
- ② 戸籍の届出や証明書  
または住民票(写し)の請求

本人確認は、官公署発行の写真付きの身分証明書(住民基本台帳カードや運転免許証、パスポートなど)で行いますので、忘れずにお持ち下さい。

注意!

本人以外が請求する場合は  
委任状が必要です!

お問合せは  
市民生活課 ☎ 72-3751

## ◆ 転入手続きはお済みですか?

住民基本台帳法により、転入者は転入した日から14日以内に転入手続きを行う事になっています。転入手続き行っていない方は、市民生活課(各庁舎市民生活班)で手続きをお願いします。

## ◆ 住基カードが無料で交付できます

住民基本台帳カード(住基カード)の普及促進のため、無料交付します。

- 期間: 平成23年3月31日まで
- 対象: 市に住民登録のある市民
- 申込: 市民生活課(平良庁舎)まで  
写真付カードの場合は「縦4.5cm  
×横3.5cm」の顔写真を持参

※写真付住基カードは「身分証明書」として利用できます  
※官公署発行の写真付身分証明書を持参すると、即日発行可能



## 第25回 全日本トライアスロン宮古島大会 開催!

平成21年4月19日(日) 午前7時スタート